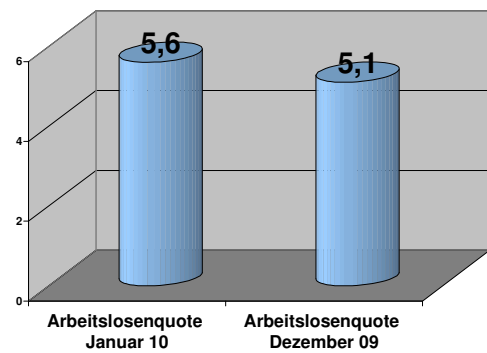
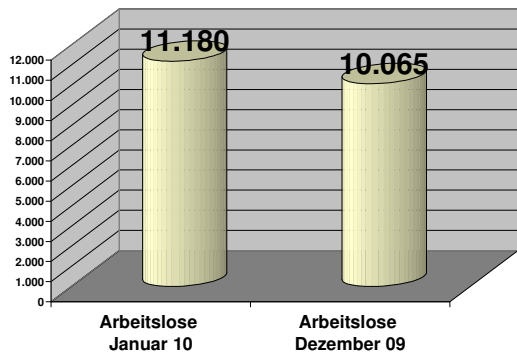


# Pressemitteilung

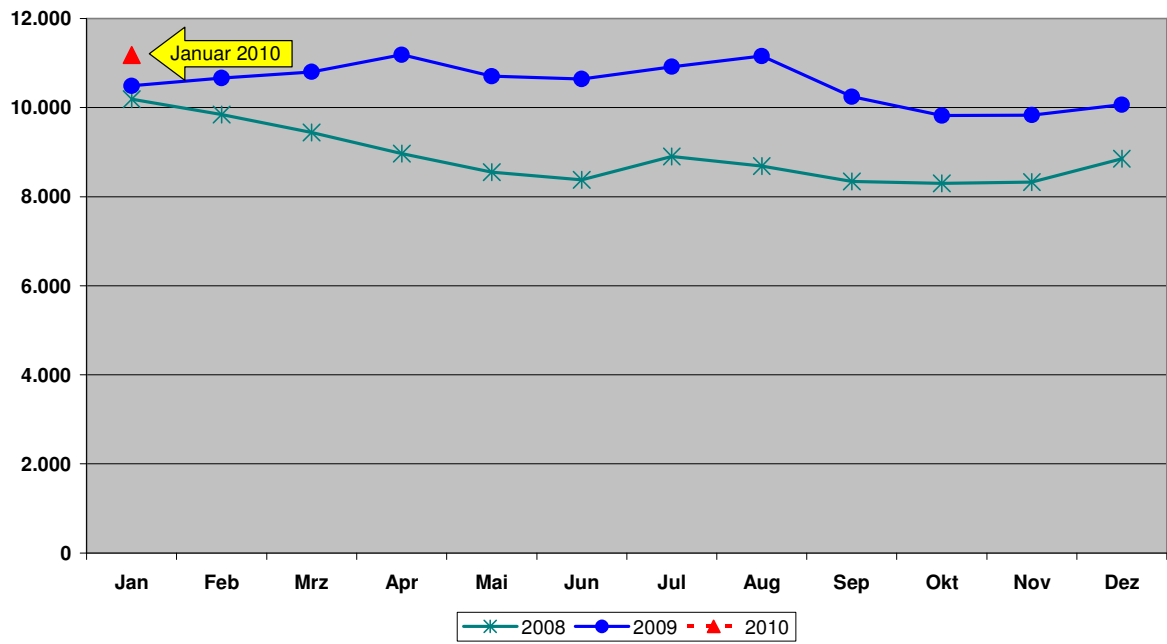
Nr. 06/2010 – 28.01.2010

Sperrfrist bis 10.00 Uhr

## Der Arbeitsmarkt im Januar 2010



Entwicklung der Arbeitslosigkeit im Bezirk der Agentur für Arbeit Landau



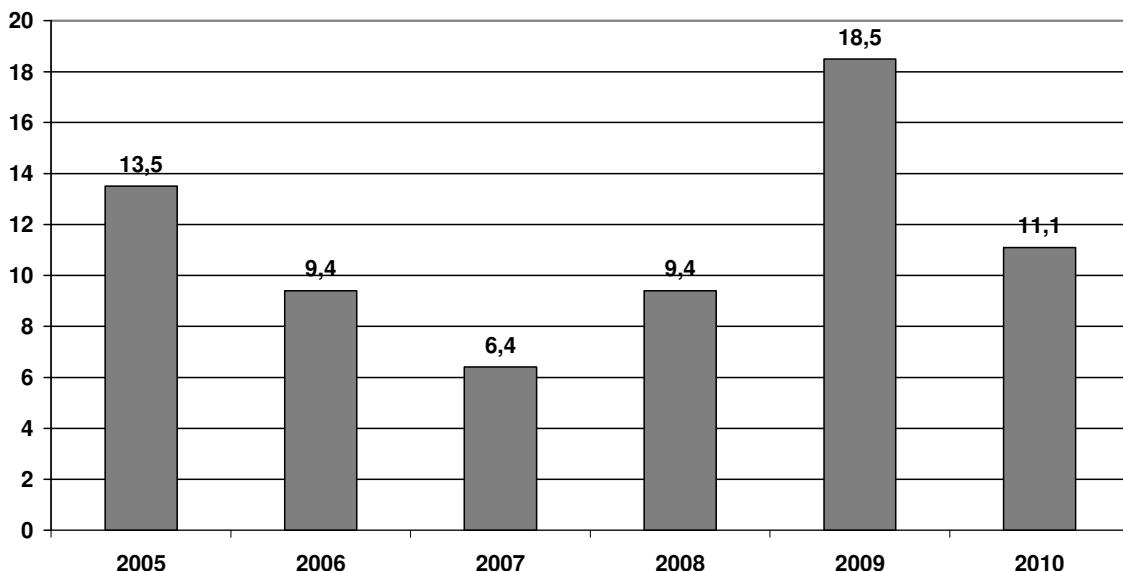
- **Arbeitslosigkeit im Januar deutlich gestiegen**
- **Jetzt 11.180 Arbeitslose / Arbeitslosenquote 5,6 Prozent**
- **Zunahme im Vergleich zum Vorjahr vorwiegend im Rechtskreis SGB II**

Die Zahl der Arbeitslosen hat im Januar im Bezirk der Agentur für Arbeit Landau deutlich zugenommen. Zwischen der französischen Grenze und der Region Neustadt waren Mitte des Monats insgesamt 11.180 Frauen und Männer ohne Arbeit gemeldet. Das sind 1.115 oder 11,1 Prozent mehr als im Dezember 2009. Vor einem Jahr lag die Zahl der Arbeitslosen um 693 Personen unter dem aktuellen Stand.

Die Arbeitslosenquote erhöhte sich entsprechend von 5,1 Prozent im Dezember auf jetzt 5,6 Prozent (Januar 2009: 5,3 Prozent).

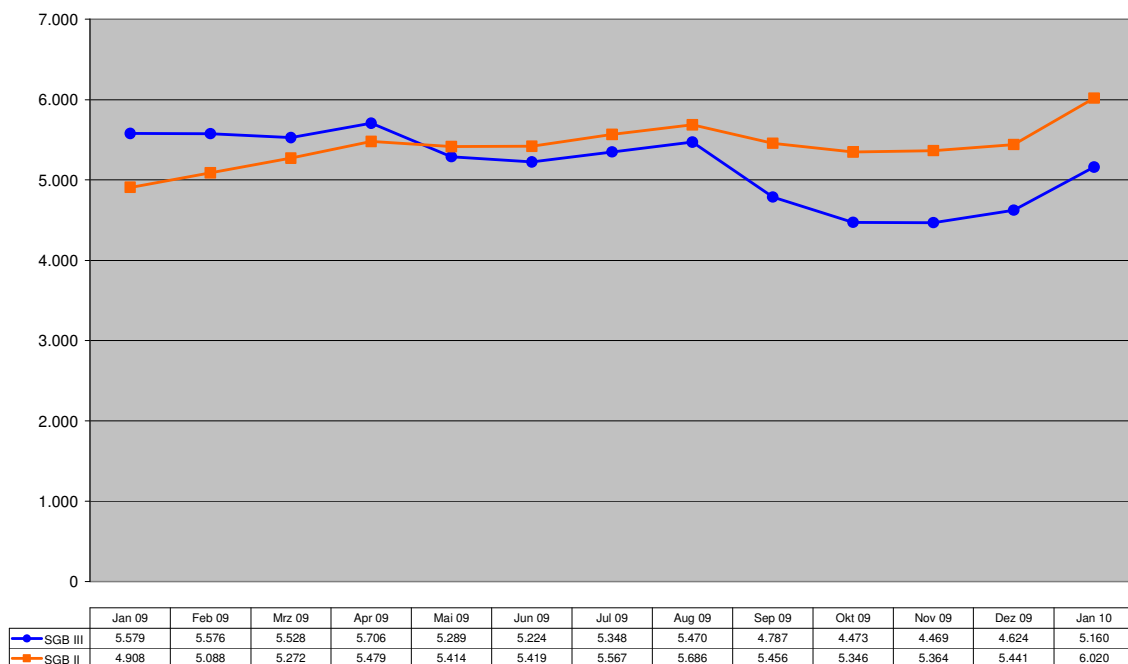
Die Leiterin der Landauer Agentur für Arbeit, Christine Groß-Herick, wies bei der Vorstellung der neuen Arbeitsmarktdaten darauf hin, dass alljährlich im Januar die Arbeitslosigkeit steigt. „Dass mehr Menschen in unserer Region von Arbeitslosigkeit betroffen sind, war im Januar im Hinblick auf den anhaltenden Kälteeinbruch zu erwarten. Neben den saisonalen Entlassungen in den witterungsabhängigen Branchen sind auch Kündigungen bzw. auslaufende Befristungen zum Jahresende Ursachen für die Zunahme. Im Vergleich zu den Vorjahren war die Zunahme der Arbeitslosen nicht ungewöhnlich“, so Groß-Herick wörtlich.

**Zunahme der Arbeitslosen in Prozent jeweils von Dezember auf Januar  
im Bezirk der Agentur für Arbeit Landau**



Betrachtet man die Arbeitslosigkeit nach Rechtskreisen, also unterschieden nach den Trägern Arbeitsagentur und ARGE, ergibt sich folgendes Bild: Die Arbeitsagentur registrierte einen Zuwachs an arbeitslosen Frauen und Männern gegenüber Dezember um 11,6 Prozent. Die überwiegend mit der Betreuung von Langzeitarbeitslosen befassten ARGE verzeichneten einen Anstieg um 10,6 Prozent.

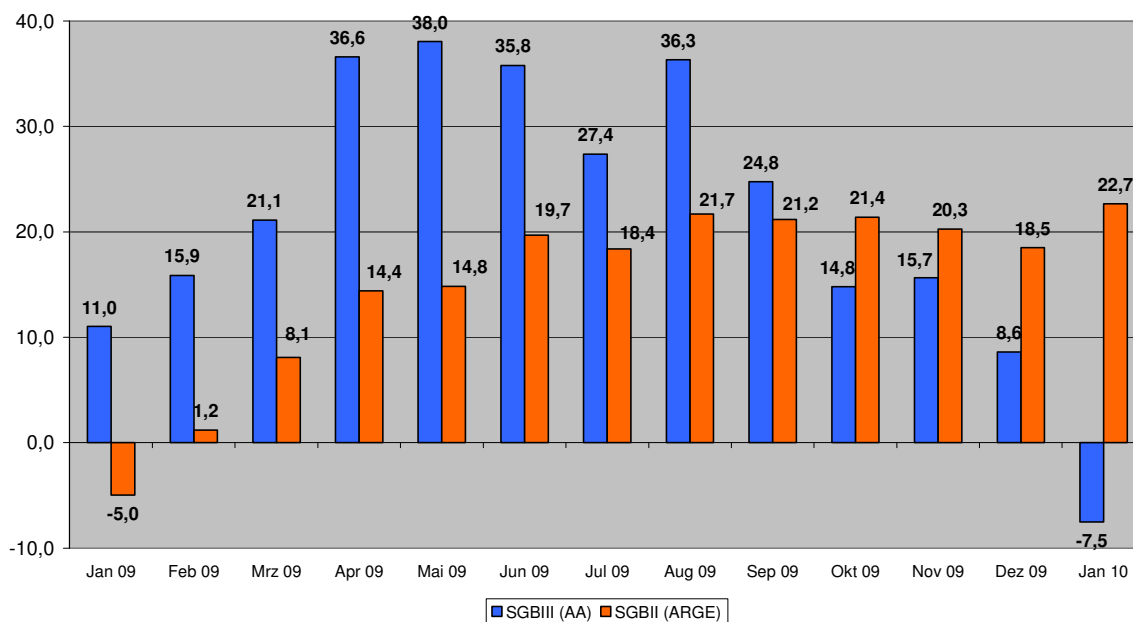
**Arbeitslose nach Rechtskreisen im Bezirk der Agentur für Arbeit Landau**  
(SGBIII = Träger Arbeitsagentur; SGBII = Träger ARGE)



Im längerfristigen Vorjahresvergleich mehrten sich die Anzeichen, dass sich die Arbeitslosigkeit in der Grundsicherung allmählich verfestigt: Aktuell liegt die Zahl der Arbeitslosen in der Betreuung der ARGE um 22,7 Prozent höher als im Januar des Vorjahres. Demgegenüber reduzierte sich die Zahl der von Arbeitslosigkeit Betroffenen im Rechtskreis SGB III im gleichen Zeitraum um 7,5 Prozent.

Hier zeigen sich Auswirkungen der Wirtschafts- und Finanzkrise in zweierlei Hinsicht. Zum einen ist es wegen des knappen Arbeitsplatzangebotes gerade für Arbeitslosengeld II Bezieher schwer, eine neue Tätigkeit zu finden und gleichzeitig nimmt die Zahl derer zu, die nach Ende des Arbeitslosengeld I Bezuges auf Leistungen der Grundsicherung angewiesen sind.

**Veränderung der Zahl der Arbeitslosen in % gegenüber dem jeweiligen Vorjahresmonat im Rechtskreis SGBIII (Arbeitsagentur) und SGBII (ARGE)**



Die zunehmende Arbeitslosigkeit machte sich im Januar in allen Regionen bemerkbar: In den Städten Landau und Neustadt sowie im Landkreis Germersheim stiegen die lokalen Arbeitslosenquoten um jeweils 0,6 Prozentpunkte. Sie liegen jetzt bei 6,1 Prozent in Landau, 7,3 Prozent in Neustadt und 5,7 Prozent im Landkreis Germersheim. Im Landkreis Südliche Weinstraße stieg die Quote um 0,5 Prozentpunkte auf 4,5 Prozent.

In der Darstellung nach Geschäftsstellenbezirken der Arbeitsagentur Landau ergibt sich folgendes Bild:

**Arbeitslose nach Geschäftsstellen**

Januar 2010  
Agentur für Arbeit Landau

	Arbeitslose			Arbeitslosenquote		
	Januar 2010	Vormonat	Vorjahresmonat	Gesamt	Vormonat	Vorjahresmonat
	1	2	3	4	5	6
543 AA Landau	11.180	10.065	10.487	5,6	5,1	5,3
54301 HA Landau	3.934	3.526	3.975	5,0	4,5	5,1
54317 GSt Germersheim	2.551	2.256	2.307	7,0	6,2	6,4
54321 GSt Kandel	1.421	1.290	1.339	4,3	3,9	4,1
54325 GSt Neustadt/Weinstr	3.274	2.993	2.866	6,5	5,9	5,7

Zitierhinweis:  
Statistik der Bundesagentur für Arbeit, Arbeitsmarktstatistik

© Statistik der Bundesagentur für Arbeit

Dem gemeinsamen Arbeitgeberservice von Arbeitsagentur und ARGEn wurden von Mitte Dezember bis Mitte Januar rund 430 offene Stellen neu zur Besetzung gemeldet.

Am Stichtag zur Monatsmitte waren knapp 1.100 Beschäftigungsangebote noch nicht besetzt.

(Alle Angaben beziehen sich auf ungeförderte Stellenangebote, das heißt ohne Arbeitsgelegenheiten für die Bezieher/innen von Arbeitslosengeld II).

Hinweis:

Ergebnisse zur Stand der **Kurzarbeit** liegen derzeit bis Ende September vor (vergleiche Arbeitsmarktbericht vom November 2009). Demnach wurde zu diesem Zeitpunkt im Bezirk der Agentur für Arbeit Landau für 9.213 Arbeitnehmerinnen und Arbeitnehmer aus insgesamt 257 Betrieben Kurzarbeitergeld gezahlt.

Auswertungen zum 4. Quartal 2009 sind derzeit noch nicht verfügbar.

# Arbeitsmarktreport der Agentur für Arbeit Landau Januar 2010



## Arbeitslose nach politischer Struktur und Rechtskreisen

Landkreis / kreisfreie Stadt		Bestand					Arbeitslosenquoten (Basis alle zivilen Erwerbspersonen)		
		Insgesamt	Veränderung gegenüber Vormonat		Veränderung gegenüber Vorjahresmonat		Berichtsmonat	Vormonat	Vorjahr
			absolut	in %	absolut	in %			
1	2	3	4	5	6	7	8		
Insgesamt	Stadt Landau in der Pfalz	1.361	126	10,2	54	4,1	6,1	5,5	5,9
	Stadt Neustadt an der Weinstraße	1.977	163	9,0	248	14,3	7,3	6,7	6,4
	Bad Dürkheim (nur Haßloch sowie Verbandsgemeinden Deidesheim und Lambrecht)	1.297	118	10,0	160	14,1	x	x	x
	Germersheim	3.972	426	12,0	326	8,9	5,7	5,1	5,3
	Südliche Weinstraße	2.573	282	12,3	- 95	- 3,6	4,5	4,0	4,8
	<b>Gesamtbezirk AA LD</b>	<b>11.180</b>	<b>1.115</b>	<b>11,1</b>	<b>693</b>	<b>6,6</b>	<b>5,6</b>	<b>5,1</b>	<b>5,3</b>
davon SGB III (Betreuung durch Arbeitsagentur)	Stadt Landau in der Pfalz	591	50	9,2	- 109	- 15,6	Januar 10		
	Stadt Neustadt an der Weinstraße	700	81	13,1	- 53	- 7,0			
	Bad Dürkheim (nur Haßloch sowie Verbandsgemeinden Deidesheim und Lambrecht)	582	63	12,1	18	3,2			
	Germersheim	1.921	159	9,0	- 3	- 0,2			
	Südliche Weinstraße	1.366	183	15,5	- 272	- 16,6			
	<b>Gesamtbezirk AA LD</b>	<b>5.160</b>	<b>536</b>	<b>11,6</b>	<b>- 419</b>	<b>- 7,5</b>			
davon SGB II (Betreuung durch Arbeitsgemeinschaften)	Stadt Landau in der Pfalz	770	76	11,0	163	26,9			
	Stadt Neustadt an der Weinstraße	1.277	82	6,9	301	30,8			
	Bad Dürkheim (nur Haßloch sowie Verbandsgemeinden Deidesheim und Lambrecht)	715	55	8,3	142	24,8			
	Germersheim	2.051	267	15,0	329	19,1			
	Südliche Weinstraße	1.207	99	8,9	177	17,2			
	<b>Gesamtbezirk AA LD</b>	<b>6.020</b>	<b>579</b>	<b>10,6</b>	<b>1.112</b>	<b>22,7</b>			

Zitierhinweis:  
Statistik der Bundesagentur für Arbeit, Arbeitslose nach politischer Struktur und Rechtskreisen

© Statistik der Bundesagentur für Arbeit

# Arbeitsmarktreport der Agentur für Arbeit Landau Januar 2010

Agentur für Arbeit Landau

Merkmal	2010/2009				Veränderung gegenüber dem Vorjahresmonat (Arbeitslosenquoten Vorjahreswerte)			
	Jan	Dez	Nov	Okt	Jan		Dez	Nov
	abs.				abs.	%	%	%
<b>ARBEITSLOSE</b>								
- Bestand insgesamt	11.180	10.065	9.833	9.819	693	6,6	13,7	18,1
dar.: 55,3 % Männer	6.180	5.420	5.198	5.142	654	11,8	23,9	33,9
44,7 % Frauen	5.000	4.645	4.635	4.677	39	0,8	3,8	4,4
11,7 % 15 bis unter 25 Jahre	1.304	1.164	1.153	1.139	21	1,6	20,7	33,4
1,9 % dar.: 15 bis unter 20 Jahre	212	202	198	206	-19	-8,2	-2,9	14,5
26,2 % 50 bis unter 65 Jahre	2.927	2.642	2.528	2.558	206	7,6	11,2	6,3
14,6 % dar.: 55 bis unter 65 Jahre	1.632	1.474	1.403	1.410	185	12,8	14,5	8,0
14,5 % Ausländer	1.616	1.450	1.417	1.412	173	12,0	15,4	22,6
85,4 % Deutsche	9.550	8.604	8.401	8.394	518	5,7	13,5	17,4
<b>ARBEITSLOSENQUOTEN bezogen auf</b>								
- alle zivilen Erwerbspersonen <sup>1)</sup> insgesamt	5,6	5,1	4,9	4,9		5,3	4,5	4,2
Männer	5,8	5,1	4,9	4,8		5,2	4,1	3,7
Frauen	5,4	5,0	5,0	5,1		5,5	4,9	4,9
15 bis unter 25 Jahre	5,4	4,8	4,7	4,7		5,5	4,1	3,7
dar.: 15 bis unter 20 Jahre	2,5	2,4	2,3	2,4		2,9	2,6	2,2
50 bis unter 65 Jahre	5,7	5,1	4,9	5,0		5,7	4,9	4,9
dar.: 55 bis unter 65 Jahre	6,0	5,4	5,2	5,2		5,8	5,1	5,2
Ausländer	12,6	11,3	11,0	11,0		11,4	9,9	9,1
Deutsche	5,1	4,6	4,5	4,5		4,9	4,1	3,9
- abhängig zivilen Erwerbspersonen <sup>2)</sup>	6,3	5,7	5,6	5,5		6,0	5,1	4,8
<b>GEMELDETE STELLEN</b>								
- Zugang insgesamt	1.011	883	886	835	4	0,4	-8,9	-30,1
- darunter ungefördert	427	549	537	605	42	10,9	1,3	-27,4
seit Jahresbeginn	1.011	10.586	9.703	8.817	4	0,4	-19,4	-20,2
- darunter ungefördert	427	6.428	5.879	5.342	42	10,9	-27,4	-29,2
- Bestand insgesamt	1.624	1.594	1.626	1.698	-668	-29,1	-34,8	-35,7
- darunter ungefördert	1.097	1.057	1.063	1.118	-398	-26,6	-41,4	-44,3
- darunter sofort zu besetzen	1.308	1.277	1.361	1.455	-615	-32,0	-32,8	-34,6

<sup>1)</sup> Arbeitslose in % aller zivilen Erwerbspersonen (abhängig zivile Erwerbspersonen sowie Selbständige und mithelfende Familienangehörige)

<sup>2)</sup> Arbeitslose in % der abhängigen zivilen Erwerbspersonen (sozialversicherungspflichtig und geringfügig Beschäftigte, Beamte, Arbeitslose)

# Arbeitsmarktreport der Agentur für Arbeit Landau Januar 2010

## Eckwerte des Arbeitsmarktes in der Stadt Landau in der Pfalz

Merkmal	Berichtsmonat				Veränderung gegenüber dem Vorjahresmonat (Arbeitslosenquoten Vorjahreswerte)			
	Jan 10	Dez 09	Nov 09	Okt 09	Jan		Dez	Nov
					abs.	%	%	%
<b>ARBEITSUCHENDE</b>								
Bestand	2.637	2.639	2.613	2.607	190	7,8	12,6	17,3
<b>ARBEITSLOSE</b>								
Bestand	1.361	1.235	1.207	1.231	54	4,1	9,7	13,4
56,2% Männer	765	678	652	657	60	8,5	20,0	27,3
43,8% Frauen	596	557	555	574	-6	-1,0	-0,7	0,5
10,7% 15 bis unter 25 Jahre	146	120	116	120	-12	-7,6	2,6	
1,1% dar.: 15 bis unter 20 Jahre	15	17	13	17	-12	-44,4	-22,7	-45,8
23,5% 50 Jahre bis unter 65 Jahre	320	311	294	308			9,9	6,9
12,3% dar.: 55 bis unter 65 Jahre	168	158	153	162	17	11,3	13,7	12,5
25,1% Langzeitarbeitslose	342	309	306	307	43	14,4	7,7	8,9
16,4% Ausländer	223	205	190	176	27	13,8	20,6	11,8
83,6% Deutsche	1.138	1.030	1.016	1.055	28	2,5	7,7	13,6
Schwerbehinderte		71	71	71			16,4	16,4
<b>Zugang (Meldungen) im Monat</b>	458	372	394	357	1	0,2	2,8	18,7
seit Jahresbeginn	458	4.760	4.388	3.994	1	0,2	8,3	8,8
<b>Abgang im Monat</b>	322	341	405	426	59	22,4	12,2	15,7
seit Jahresbeginn	322	4.555	4.214	3.809	59	22,4	4,0	3,4
<b>ARBEITSLOSENQUOTEN</b> bezogen auf								
- alle zivilen Erwerbspersonen <sup>1)</sup>	6,1	5,5	5,4	5,5	-	5,9	5,1	4,8
Männer	6,6	5,9	5,7	5,7	-	6,2	4,9	4,5
Frauen	5,5	5,2	5,2	5,3	-	5,6	5,3	5,2
15 bis unter 20 Jahren	1,9	2,2	1,7	2,2	-	3,3	2,7	2,9
15 bis unter 25 Jahren	5,6	4,6	4,5	4,6	-	6,1	4,5	4,5
50 bis unter 65 Jahre	5,9	5,8	5,5	5,7	-	6,3	5,6	5,4
55 bis unter 65 Jahre	5,8	5,5	5,3	5,6	-	5,7	5,3	5,2
Ausländer	14,1	13,0	12,0	11,1	-	12,6	10,9	10,9
Deutsche	5,5	5,0	4,9	5,1	-	5,4	4,7	4,4
- abhängige zivile Erwerbspersonen <sup>2)</sup>	6,8	6,2	6,1	6,2	-	6,6	5,7	5,4
<b>GEMELDETE STELLEN</b>								
Zugang im Monat	181	127	126	170	-20	-10,0	-3,8	-57,7
darunter ungefördert	94	104	111	129	18	23,7	1,0	-39,7
seit Jahresbeginn	181	1.883	1.756	1.630	-20	-10,0	-28,0	-29,3
darunter ungefördert	94	1.452	1.348	1.237	18	23,7	-30,4	-32,0
Abgang im Monat	130	126	169	185	-119	-47,8	-31,5	-32,9
seit Jahresbeginn	130	2.110	1.984	1.815	-119	-47,8	-6,0	-3,7
Bestand am Ende des Monats	360	438	439	480	-247	-40,7	-34,3	-38,8
ungefördert	259	266	265	294	-113	-30,4	-40,0	-46,1
sofort zu besetzen	308	379	375	424	-257	-45,5	-36,7	-41,4

Zitierhinweis:  
Statistik der Bundesagentur für Arbeit: Arbeitsmarktstatistik,

© Statistik der Bundesagentur für Arbeit  
Für nichtgewerbliche Zwecke sind Vervielfältigung und unentgeltliche Verbreitung, auch auszugsweise, mit genauer Quellenangabe gestattet. Die Verbreitung, auch auszugsweise, über elektronische Systeme/Datenträger bedarf der vorherigen Zustimmung. Alle übrigen Rechte vorbehalten.

<sup>1)</sup> Arbeitslose in % aller zivilen Erwerbspersonen (Abhängige, Selbständige und mithelfende Familienangehörige)

<sup>2)</sup> Arbeitslose in % der abhängigen zivilen Erwerbspersonen (sozialversicherungspflichtig und geringfügig Beschäftigte, Beamte, Arbeitslose)

Aufgrund einer Änderung bei der Datenerfassung der Schwerbehinderung kann das Merkmal "Schwerbehinderte" im Berichtsmonat Januar 2010 nicht ausgewiesen werden.

# Arbeitsmarktreport der Agentur für Arbeit Landau Januar 2010



Bundesagentur für Arbeit  
Statistik

Arbeitsmarktstatistik

## Eckwerte des Arbeitsmarktes in der Stadt Neustadt an der Weinstraße

Merkmal	Berichtsmonat				Veränderung gegenüber dem Vorjahresmonat (Arbeitslosenquoten Vorjahreswerte)			
	Jan 10	Dez 09	Nov 09	Okt 09	Jan		Dez	Nov
					abs.	%	%	%
<b>ARBEITSUCHENDE</b>								
Bestand	3.305	3.332	3.272	3.265	181	5,8	9,4	11,1
<b>ARBEITSLOSE</b>								
Bestand	1.977	1.814	1.804	1.766	248	14,3	21,7	31,6
55,2% Männer	1.092	952	936	933	146	15,4	18,4	32,2
44,8% Frauen	885	862	868	833	102	13,0	25,5	30,9
10,9% 15 bis unter 25 Jahre	216	193	197	184	28	14,9	35,0	61,5
2,3% dar.: 15 bis unter 20 Jahre	45	45	47	37	15	50,0	45,2	104,3
26,4% 50 Jahre bis unter 65 Jahre	521	496	493	493	46	9,7	23,1	24,2
15,1% dar.: 55 bis unter 65 Jahre	299	284	281	279	61	25,6	34,0	33,8
28,9% Langzeitarbeitslose	572	526	516	478	176	44,4	34,9	26,5
13,7% Ausländer	270	239	250	239	40	17,4	23,8	38,1
86,0% Deutsche	1.701	1.571	1.549	1.523	205	13,7	21,4	30,6
Schwerbehinderte		100	94	98			25,0	6,8
<b>Zugang (Meldungen) im Monat</b>	552	471	475	474	-32	-5,5	-15,7	-2,5
seit Jahresbeginn	552	5.995	5.524	5.049	-32	-5,5	10,4	13,4
<b>Abgang im Monat</b>	393	466	447	470	50	14,6	5,7	-12,2
seit Jahresbeginn	393	5.734	5.268	4.821	50	14,6	3,4	3,2
<b>ARBEITSLOSENQUOTEN</b> bezogen auf								
- alle zivilen Erwerbspersonen <sup>1)</sup>	7,3	6,7	6,6	6,5	-	6,4	5,6	5,1
Männer	7,6	6,6	6,5	6,5	-	6,6	5,6	4,9
Frauen	6,9	6,8	6,8	6,5	-	6,2	5,5	5,3
15 bis unter 20 Jahren	4,1	4,1	4,3	3,4	-	2,8	2,9	2,2
15 bis unter 25 Jahren	6,6	5,9	6,1	5,7	-	5,9	4,5	3,9
50 bis unter 65 Jahre	7,0	6,6	6,6	6,6	-	6,8	5,8	5,7
55 bis unter 65 Jahre	7,5	7,2	7,1	7,0	-	6,4	5,7	5,6
Ausländer	17,3	15,4	16,1	15,4	-	15,1	12,6	11,9
Deutsche	6,6	6,1	6,0	5,9	-	5,9	5,1	4,7
- abhängige zivile Erwerbspersonen <sup>2)</sup>	8,2	7,5	7,5	7,3	-	7,2	6,2	5,7
<b>GEMELDETE STELLEN</b>								
Zugang im Monat	185	309	336	183	-89	-32,5	-17,8	-21,1
darunter ungefördert	42	136	73	84	-40	-48,8	63,9	-54,9
seit Jahresbeginn	185	3.579	3.270	2.934	-89	-32,5	-2,4	-0,7
darunter ungefördert	42	1.070	934	861	-40	-48,8	-12,8	-18,4
Abgang im Monat	157	234	345	226	-121	-43,5	-42,9	-14,8
seit Jahresbeginn	157	3.613	3.379	3.034	-121	-43,5	1,0	6,7
Bestand am Ende des Monats	282	272	197	205	-25	-8,1	-12,8	-43,1
ungefördert	210	200	136	155	1	0,5	-19,0	-54,7
sofort zu besetzen	224	216	145	167	14	6,7	6,9	-37,0

Zitierhinweis:

Statistik der Bundesagentur für Arbeit: Arbeitsmarktstatistik,

© Statistik der Bundesagentur für Arbeit

Für nichtgewerbliche Zwecke sind Vervielfältigung und unentgeltliche Verbreitung, auch auszugsweise, mit genauer Quellenangabe gestattet. Die Verbreitung, auch auszugsweise, über elektronische Systeme/Datenträger bedarf der vorherigen Zustimmung. Alle übrigen Rechte vorbehalten.

<sup>1)</sup> Arbeitslose in % aller zivilen Erwerbspersonen (Abhängige, Selbständige und mithelfende Familienangehörige)

<sup>2)</sup> Arbeitslose in % der abhängigen zivilen Erwerbspersonen (sozialversicherungspflichtig und geringfügig Beschäftigte, Beamte, Arbeitslose)

Aufgrund einer Änderung bei der Datenerfassung der Schwerbehinderung kann das Merkmal "Schwerbehinderte" im Berichtsmonat Januar 2010 nicht ausgewiesen werden.

# Arbeitsmarktreport der Agentur für Arbeit Landau Januar 2010



Bundesagentur für Arbeit  
Statistik

Arbeitsmarktstatistik

## Eckwerte des Arbeitsmarktes im Landkreis Südliche Weinstraße

Merkmal	Berichtsmonat				Veränderung gegenüber dem Vorjahresmonat (Arbeitslosenquoten Vorjahreswerte)			
	Jan 10	Dez 09	Nov 09	Okt 09	Jan		Dez	Nov
					abs.	%	%	%
<b>ARBEITSUCHENDE</b>								
Bestand	4.916	4.905	4.810	4.724	396	8,8	11,0	15,7
<b>ARBEITSLOSE</b>								
Bestand	2.573	2.291	2.213	2.223	-95	-3,6	3,9	4,6
56,0% Männer	1.442	1.255	1.162	1.158	80	5,9	19,6	24,8
44,0% Frauen	1.131	1.036	1.051	1.065	-175	-13,4	-10,3	-11,2
11,3% 15 bis unter 25 Jahre	292	261	247	264	-30	-9,3	14,0	14,9
1,8% dar.: 15 bis unter 20 Jahre	47	47	38	50	-8	-14,5	6,8	-5,0
28,2% 50 Jahre bis unter 65 Jahre	725	646	600	617	-19	-2,6	-1,2	-9,1
16,0% dar.: 55 bis unter 65 Jahre	412	372	345	350	-18	-4,2	-0,8	-8,0
24,4% Langzeitarbeitslose	629	584	582	584	-18	-2,8	-9,7	-14,0
10,5% Ausländer	269	236	222	222			5,8	10,4
89,5% Deutsche	2.303	2.054	1.988	1.997	-93	-3,9	3,8	4,0
Schwerbehinderte		119	118	125				2,6
<b>Zugang (Meldungen) im Monat</b>	837	629	635	591	-86	-9,3	-6,3	8,5
seit Jahresbeginn	837	8.278	7.649	7.014	-86	-9,3	9,2	10,7
<b>Abgang im Monat</b>	565	549	650	760	107	23,4	-6,0	3,0
seit Jahresbeginn	565	8.195	7.646	6.996	107	23,4	3,9	4,7
<b>ARBEITSLOSENQUOTEN</b> bezogen auf								
- alle zivilen Erwerbspersonen <sup>1)</sup>	4,5	4,0	3,9	3,9	-	4,8	3,9	3,8
Männer	4,8	4,2	3,9	3,8	-	4,6	3,5	3,1
Frauen	4,3	3,9	4,0	4,0	-	5,0	4,4	4,5
15 bis unter 20 Jahren	1,9	1,9	1,5	2,0	-	2,4	1,9	1,7
15 bis unter 25 Jahren	4,2	3,8	3,6	3,8	-	4,9	3,5	3,3
50 bis unter 65 Jahre	4,8	4,3	4,0	4,1	-	5,3	4,7	4,7
55 bis unter 65 Jahre	5,1	4,6	4,3	4,3	-	5,8	5,0	5,0
Ausländer	12,0	10,5	9,9	9,9	-	11,6	9,6	8,7
Deutsche	4,2	3,8	3,7	3,7	-	4,5	3,7	3,6
- abhängige zivile Erwerbspersonen <sup>2)</sup>	5,1	4,6	4,4	4,4	-	5,4	4,4	4,2
<b>GEMELDETE STELLEN</b>								
Zugang im Monat	126	134	135	130	10	8,6	6,3	15,4
darunter ungefördert	83	111	101	115	8	10,7	-3,5	-4,7
seit Jahresbeginn	126	1.635	1.501	1.366	10	8,6	-18,9	-20,5
darunter ungefördert	83	1.377	1.266	1.165	8	10,7	-22,9	-24,2
Abgang im Monat	107	118	134	169	-105	-49,5		-32,7
seit Jahresbeginn	107	1.751	1.633	1.499	-105	-49,5	-2,2	-2,4
Bestand am Ende des Monats	315	294	277	283	-36	-10,3	-35,8	-38,7
ungefördert	216	220	204	225	-56	-20,6	-44,0	-45,7
sofort zu besetzen	250	235	225	225	-59	-19,1	-39,9	-44,4

Zitierhinweis:

Statistik der Bundesagentur für Arbeit: Arbeitsmarktstatistik,

© Statistik der Bundesagentur für Arbeit

Für nichtgewerbliche Zwecke sind Vervielfältigung und unentgeltliche Verbreitung, auch auszugsweise, mit genauer Quellenangabe gestattet. Die Verbreitung, auch auszugsweise, über elektronische Systeme/Datenträger bedarf der vorherigen Zustimmung. Alle übrigen Rechte vorbehalten.

<sup>1)</sup> Arbeitslose in % aller zivilen Erwerbspersonen (Abhängige, Selbständige und mithelfende Familienangehörige)

<sup>2)</sup> Arbeitslose in % der abhängigen zivilen Erwerbspersonen (sozialversicherungspflichtig und geringfügig Beschäftigte, Beamte, Arbeitslose)

Aufgrund einer Änderung bei der Datenerfassung der Schwerbehinderung kann das Merkmal "Schwerbehinderte" im Berichtsmonat Januar 2010 nicht ausgewiesen werden.

# Arbeitsmarktreport der Agentur für Arbeit Landau Januar 2010

## Eckwerte des Arbeitsmarktes im Landkreis Germersheim

Merkmal	Berichtsmonat				Veränderung gegenüber dem Vorjahresmonat (Arbeitslosenquoten Vorjahreswerte)			
	Jan 10	Dez 09	Nov 09	Okt 09	Jan		Dez	Nov
					abs.	%	%	%
<b>ARBEITSUCHENDE</b>								
Bestand	6.988	6.981	7.010	7.005	890	14,6	18,9	27,5
<b>ARBEITSLOSE</b>								
Bestand	3.972	3.546	3.494	3.494	326	8,9	18,6	24,1
55,0% Männer	2.186	1.902	1.845	1.824	260	13,5	31,8	45,3
45,0% Frauen	1.786	1.644	1.649	1.670	66	3,8	6,3	6,7
12,3% 15 bis unter 25 Jahre	490	449	458	444	-5	-1,0	21,4	38,0
1,9% dar.: 15 bis unter 20 Jahre	76	73	80	85	-13	-14,6	-13,1	15,9
25,3% 50 Jahre bis unter 65 Jahre	1.006	858	838	848	149	17,4	16,7	11,1
13,5% dar.: 55 bis unter 65 Jahre	536	457	437	438	97	22,1	19,0	8,4
20,5% Langzeitarbeitslose	814	690	663	647	245	43,1	34,0	21,4
18,2% Ausländer	723	656	644	667	81	12,6	16,3	25,8
81,6% Deutsche	3.243	2.885	2.845	2.823	244	8,1	19,1	23,7
Schwerbehinderte		163	154	149			9,4	-7,8
<b>Zugang (Meldungen) im Monat</b>	1.402	1.048	1.057	1.107	-98	-6,5	3,0	7,3
seit Jahresbeginn	1.402	13.394	12.346	11.289	-98	-6,5	14,4	15,4
<b>Abgang im Monat</b>	977	989	1.051	1.247	133	15,8	16,9	20,3
seit Jahresbeginn	977	12.801	11.812	10.761	133	15,8	10,0	9,4
<b>ARBEITSLOSENQUOTEN bezogen auf</b>								
- alle zivilen Erwerbspersonen <sup>1)</sup>	5,7	5,1	5,0	5,0	-	5,3	4,4	4,1
Männer	5,7	5,0	4,8	4,8	-	5,2	3,9	3,4
Frauen	5,7	5,2	5,2	5,3	-	5,6	5,0	5,0
15 bis unter 20 Jahren	2,5	2,4	2,6	2,8	-	3,2	3,0	2,5
15 bis unter 25 Jahren	5,5	5,1	5,2	5,0	-	5,9	4,4	4,0
50 bis unter 65 Jahre	5,8	5,0	4,9	4,9	-	5,3	4,6	4,7
55 bis unter 65 Jahre	6,0	5,1	4,9	4,9	-	5,4	4,7	4,9
Ausländer	11,2	10,2	10,0	10,3	-	10,3	9,0	8,2
Deutsche	5,1	4,6	4,5	4,5	-	4,8	3,9	3,7
- abhängige zivile Erwerbspersonen <sup>2)</sup>	6,4	5,7	5,6	5,6	-	6,0	4,9	4,6
<b>GEMELDETE STELLEN</b>								
Zugang im Monat	449	274	232	282	73	19,4	-12,7	-30,1
darunter ungefördert	145	161	198	207	27	22,9	-26,8	-2,9
seit Jahresbeginn	449	2.893	2.619	2.387	73	19,4	-27,6	-28,9
darunter ungefördert	145	1.997	1.836	1.638	27	22,9	-33,8	-34,3
Abgang im Monat	376	381	276	232	11	3,0	36,6	-39,1
seit Jahresbeginn	376	3.249	2.868	2.592	11	3,0	-19,7	-23,8
Bestand am Ende des Monats	550	510	615	657	-344	-38,5	-42,1	-27,3
ungefördert	301	294	363	372	-213	-41,4	-50,8	-37,4
sofort zu besetzen	464	380	547	585	-260	-35,9	-36,2	-20,8

Zitierhinweis:  
Statistik der Bundesagentur für Arbeit: Arbeitsmarktstatistik.

© Statistik der Bundesagentur für Arbeit  
Für nichtgewerbliche Zwecke sind Vervielfältigung und unentgeltliche Verbreitung, auch auszugsweise, mit genauer Quellenangabe gestattet. Die Verbreitung, auch auszugsweise, über elektronische Systeme/Datenträger bedarf der vorherigen Zustimmung. Alle übrigen Rechte vorbehalten.

<sup>1)</sup> Arbeitslose in % aller zivilen Erwerbspersonen (Abhängige, Selbständige und mithelfende Familienangehörige)

<sup>2)</sup> Arbeitslose in % der abhängigen zivilen Erwerbspersonen (sozialversicherungspflichtig und geringfügig Beschäftigte, Beamte, Arbeitslose)

Aufgrund einer Änderung bei der Datenerfassung der Schwerbehinderung kann das Merkmal "Schwerbehinderte" im Berichtsmonat Januar 2010 nicht ausgewiesen werden.