

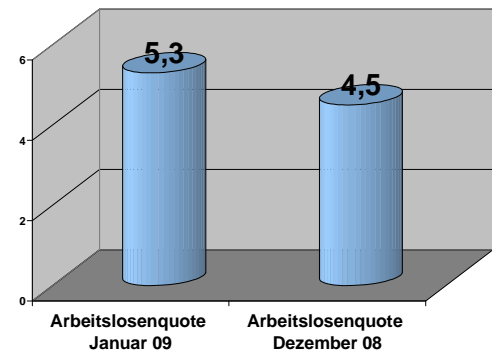
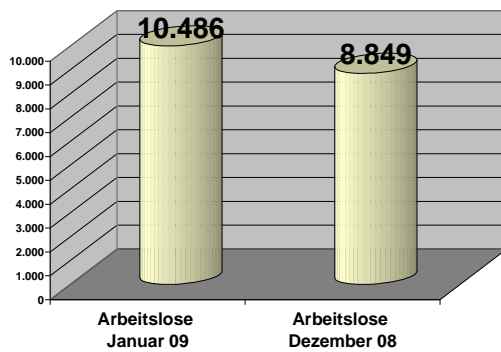


Pressemitteilung

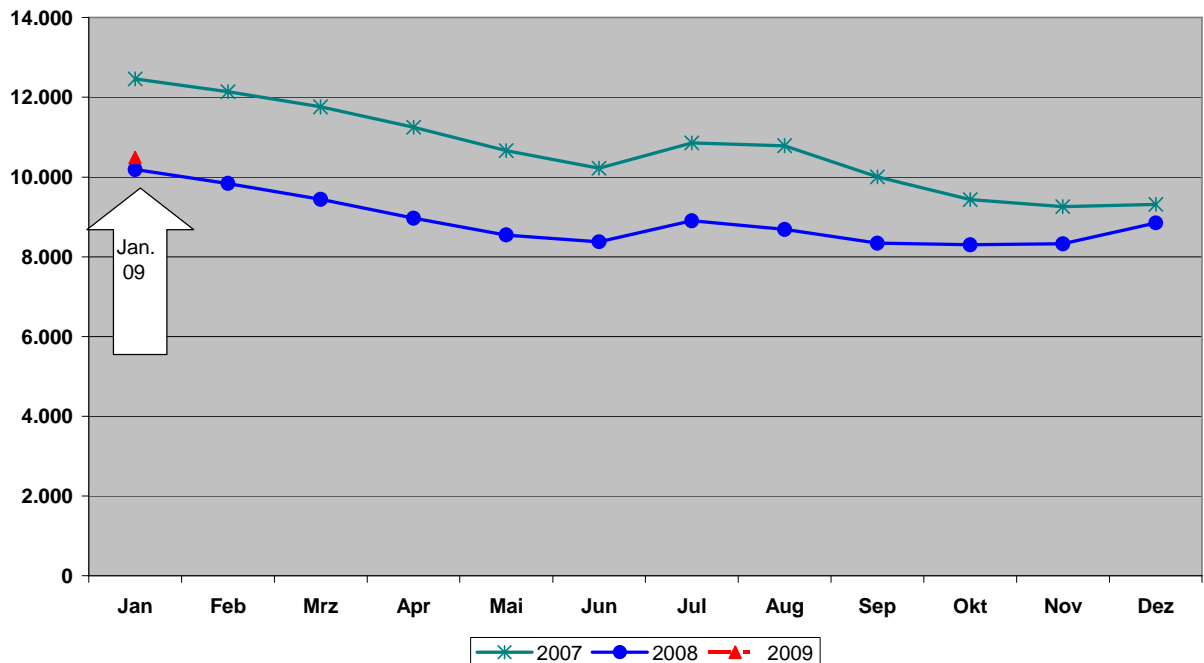
Nr. 05/2009 – 29.01.2009

Sperrfrist bis 10.00 Uhr

Der Arbeitsmarkt im Januar 2009



Entwicklung der Arbeitslosigkeit im Bezirk der Agentur für Arbeit Landau



- **Arbeitslosigkeit im Januar deutlich gestiegen**
- **jetzt 10.486 Arbeitslose / Arbeitslosenquote 5,3 Prozent**
- **erstmal seit drei Jahren Arbeitslosenzahl über dem Vorjahresniveau**

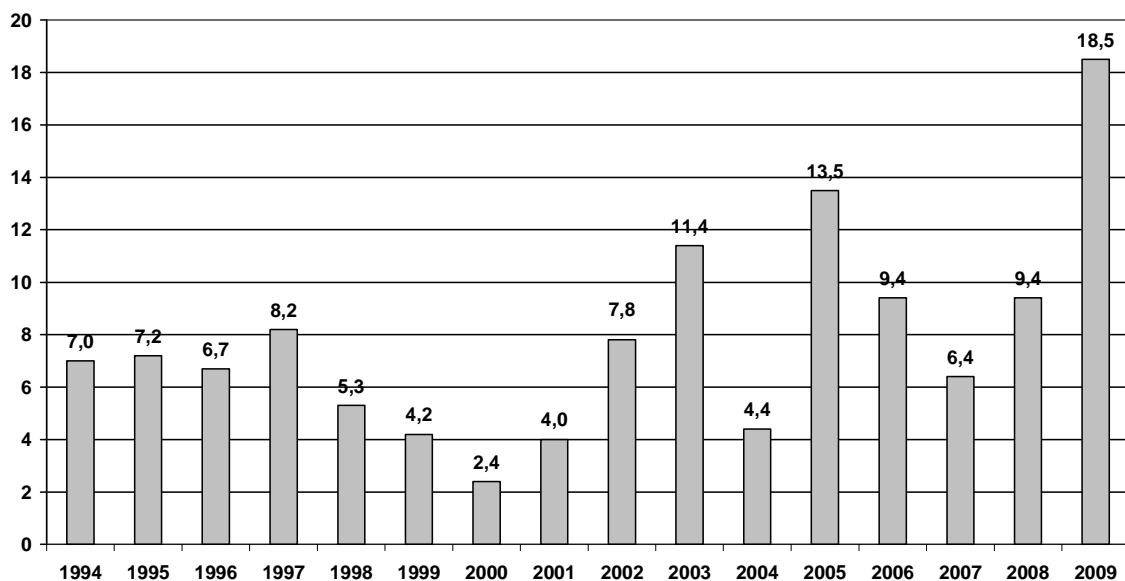
Die Zahl der Arbeitslosen hat im Januar im Bezirk der Agentur für Arbeit Landau deutlich zugenommen. Zwischen der französischen Grenze und der Region Neustadt waren Ende des Monats insgesamt 10.486 Frauen und Männer ohne Arbeit gemeldet. Das sind 1.637 oder 18,5 Prozent mehr als im Dezember 2008. Erstmals seit drei Jahren liegt die Zahl der Arbeitslosen wieder über dem Vorjahresniveau (+ 2,9 Prozent).

Die Arbeitslosenquote erhöhte sich entsprechend von 4,5 Prozent im Dezember auf jetzt 5,3 Prozent (Januar 2008: 5,2 Prozent).

„Der Anstieg der Arbeitslosigkeit wurde im Januar wie jahreszeitüblich durch saisonale Faktoren beeinflusst, immer deutlicher sind jetzt aber auch die Auswirkungen der Wirtschafts- und Finanzkrise in unserer Region zu spüren“, erläutert Christine Groß-Herick, Geschäftsführerin der Agentur für Arbeit Landau die aktuelle Situation.

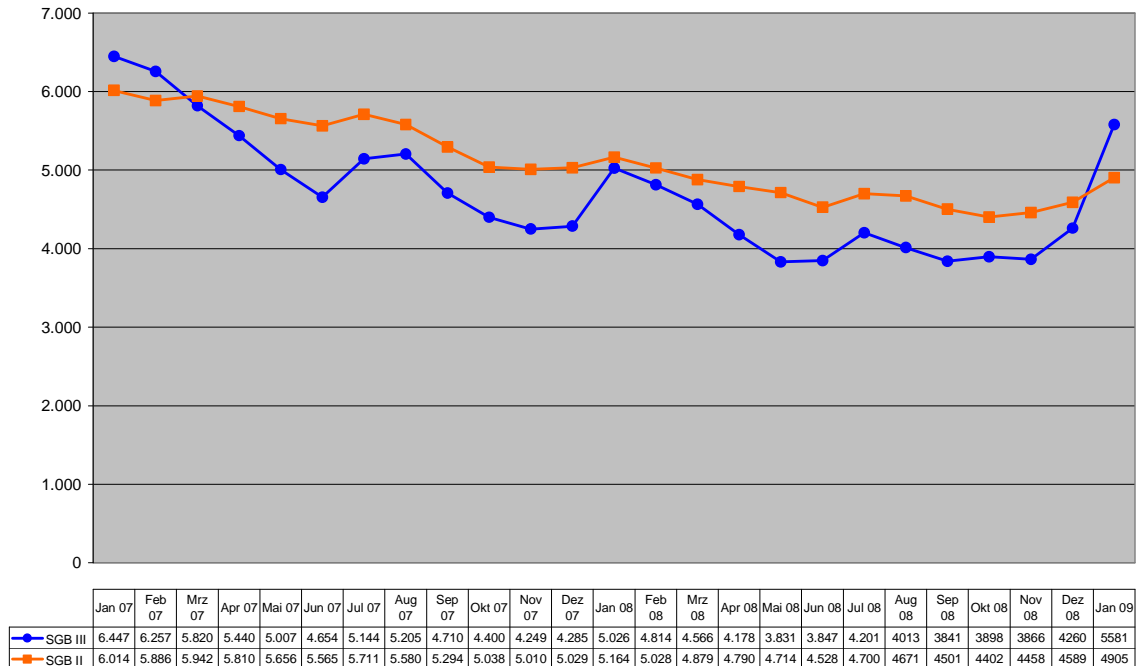
„Durch die Entlassungen und das Auslaufen befristeter Verträge zum Jahresende ist die Arbeitslosenzahl vor allem bei der Arbeitsagentur mit ihrem in der Regel arbeitsmarktnäheren Kundenkreis außergewöhnlich stark um fast ein Drittel angestiegen. Im Bereich der ARGEn nahm die Arbeitslosigkeit um knapp sieben Prozent zu“, so die Arbeitsagenturchefin wörtlich.

**Zunahme der Arbeitslosen in Prozent jeweils von Dezember auf Januar
im Bezirk der Agentur für Arbeit Landau**



Die Agentur für Arbeit richtet ihre Dienstleistungsangebote für Arbeitslose und Unternehmen auf die neuen Bedingungen am Arbeitsmarkt aus. Arbeitslosengeld sowie das derzeit häufig beantragte Kurzarbeitergeld wird schnellstmöglich bewilligt und ausgezahlt. Auch die durch die Bundesregierung beschlossenen Änderungen zur Kurzarbeit und Qualifizierung werden zeitnah umgesetzt.

Arbeitslose nach Rechtskreisen im Bezirk der Agentur für Arbeit Landau (SGBIII = Träger Arbeitsagentur; SGBII = Träger ARGE)



Die zunehmende Arbeitslosigkeit machte sich im Januar in allen Regionen bemerkbar: In den Städten Landau und Neustadt stiegen die lokalen Arbeitslosenquoten um jeweils 0,8 Prozentpunkte auf 5,9 in Landau und 6,4 in Neustadt, im Landkreis Südliche Weinstraße um 0,9 Prozentpunkte auf 4,8 Prozent und im Landkreis Germersheim ebenfalls um 0,9 Prozentpunkte auf 5,3 Prozent.

In der Darstellung nach Geschäftsstellenbezirken der Arbeitsagentur Landau ergibt sich folgendes Bild:



Arbeitsmarktstatistik

Arbeitslose nach Geschäftsstellen

Januar 2009
Agentur für Arbeit Landau

	Arbeitslose			Arbeitslosenquote		
	Januar 2009	Vormonat	Vorjahresmonat	Gesamt	Vormonat	Vorjahresmonat
	1	2	3	4	5	6
543 AA Landau	10.486	8.849	10.190	5,3	4,5	5,2
54301 HA Landau	3.974	3.330	4.088	5,1	4,3	5,3
54317 GSt Germersheim	2.307	1.949	2.116	6,4	5,4	6,0
54321 GSt Kandel	1.339	1.041	1.102	4,1	3,2	3,4
54325 GSt Neustadt/Weinstr	2.866	2.529	2.884	5,7	5,0	5,7

Zitierhinweis:

Statistik der Bundesagentur für Arbeit, Arbeitsmarktstatistik

© Statistik der Bundesagentur für Arbeit

Dem gemeinsamen Arbeitgeberservice von Arbeitsagentur und ARGEen wurden von Mitte Dezember bis Mitte Januar rund 390 offene Stellen neu zur Besetzung gemeldet. Am Stichtag zur Monatsmitte waren knapp 1.500 Beschäftigungsangebote noch nicht besetzt.

(Alle Angaben beziehen sich auf ungeforderte Stellenangebote, das heißt ohne Arbeitsmöglichkeiten für die Bezieher/innen von Arbeitslosengeld II).

Arbeitsmarktreport der Agentur für Arbeit Landau Januar 2009

Arbeitslose nach politischer Struktur und Rechtskreisen

Landkreis / kreisfreie Stadt		Bestand					Arbeitslosenquoten (Basis alle zivilen Erwerbspersonen)			
		Insgesamt	Veränderung gegenüber Vormonat		Veränderung gegenüber Vorjahresmonat		Berichtsmonat	Vormonat	Vorjahr	
			absolut	in %	absolut	in %				
		1	2	3	4	5	6	7	8	
Insgesamt	Stadt Landau in der Pfalz	1	1.306	180	16,0	- 65	- 4,7	5,9	5,1	6,3
	Stadt Neustadt an der Weinstraße	2	1.729	238	16,0	52	3,1	6,4	5,6	6,2
	Bad Dürkheim (nur Haßloch sowie Verbandsgemeinden Deidesheim und Lambrecht)	3	1.137	99	9,5	- 70	- 5,8	x	x	x
	Germersheim	4	3.646	656	21,9	428	13,3	5,3	4,4	4,7
	Südliche Weinstraße	5	2.668	464	21,1	- 49	- 1,8	4,8	3,9	4,9
	Gesamtbezirk AA LD	6	10.486	1.637	18,5	296	2,9	5,3	4,5	5,2
davon SGB III (Betreuung durch Arbeitsagentur)	Stadt Landau in der Pfalz	7	701	160	29,6	40	6,1	Januar 09		
	Stadt Neustadt an der Weinstraße	8	753	168	28,7	84	12,6			
	Bad Dürkheim (nur Haßloch sowie Verbandsgemeinden Deidesheim und Lambrecht)	9	564	88	18,5	5	0,9			
	Germersheim	10	1.924	497	34,8	287	17,5			
	Südliche Weinstraße	11	1.639	408	33,1	139	9,3			
	Gesamtbezirk AA LD	12	5.581	1.321	31,0	555	11,0			
davon SGB II (Betreuung durch Arbeitsgemeinschaften)	Stadt Landau in der Pfalz	13	605	20	3,4	- 105	- 14,8			
	Stadt Neustadt an der Weinstraße	14	976	70	7,7	- 32	- 3,2			
	Bad Dürkheim (nur Haßloch sowie Verbandsgemeinden Deidesheim und Lambrecht)	15	573	11	2,0	- 75	- 11,6			
	Germersheim	16	1.722	159	10,2	141	8,9			
	Südliche Weinstraße	17	1.029	56	5,8	- 188	- 15,4			
	Gesamtbezirk AA LD	18	4.905	316	6,9	- 259	- 5,0			

Zitierhinweis:

Statistik der Bundesagentur für Arbeit, Arbeitslose nach politischer Struktur und Rechtskreisen

© Statistik der Bundesagentur für Arbeit

Arbeitsmarktreport der Agentur für Arbeit Landau Januar 2009

Merkmal	2009/2008				Veränderung gegenüber dem Vorjahresmonat (Arbeitslosenquoten Vorjahreswerte)					
	Jan	Dez	Nov	Okt	Jan		Dez		Nov	
					abs.	%	%	%		
ARBEITSLOSE										
- Bestand	10.486	8.849	8.324	8.300	296	2,9	-5,0	-10,1		
dar.: 52,7 % Männer	5.525	4.374	3.884	3.718	615	12,5	0,6	-8,3		
47,3 % Frauen	4.961	4.475	4.440	4.582	-319	-6,0	-9,9	-11,6		
12,2 % 15 bis unter 25 Jahre	1.282	963	864	913	154	13,7	-6,1	-19,1		
2,2 % dar.: 15 bis unter 20 Jahre	231	208	173	189	17	7,9	-8,0	-29,4		
25,9 % 50 bis unter 65 Jahre	2.721	2.375	2.378	2.381	117	4,5	-2,8	-5,2		
13,8 % dar.: 55 bis unter 65 Jahre	1.447	1.287	1.299	1.258	151	11,7	3,2	-0,5		
13,8 % Ausländer	1.443	1.257	1.156	1.082	47	3,4	-2,4	-6,8		
86,1 % Deutsche	9.031	7.582	7.157	7.205	247	2,8	-5,4	-10,6		
ARBEITSLOSENQUOTEN bezogen auf										
- alle zivilen Erwerbspersonen ¹⁾ insgesamt	5,3	4,5	4,2	4,2		5,2	4,8	4,7		
Männer	5,2	4,1	3,7	3,5		4,7	4,1	4,0		
Frauen	5,5	4,9	4,9	5,0		5,8	5,5	5,6		
15 bis unter 25 Jahre	5,5	4,1	3,7	3,9		4,9	4,5	4,7		
dar.: 15 bis unter 20 Jahre	2,9	2,6	2,2	2,4		2,8	2,9	3,2		
50 bis unter 65 Jahre	5,7	4,9	4,9	5,0		5,6	5,3	5,4		
dar.: 55 bis unter 65 Jahre	5,8	5,1	5,2	5,0		5,4	5,2	5,4		
Ausländer	11,4	9,9	9,1	8,6		10,8	10,0	9,6		
Deutsche	4,9	4,1	3,9	3,9		4,8	4,4	4,4		
- abhängig zivilen Erwerbspersonen ²⁾	6,0	5,1	4,8	4,7		5,9	5,3	5,3		
GEMELDETE STELLEN										
- Zugang	1.007	969	1.268	1.182	-116	-10,3	6,1	69,1		
- darunter ungefördert	385	542	740	914	-123	-24,2	7,8	30,7		
seit Jahresbeginn	1.007	13.130	12.161	10.893	-116	-10,3	14,0	14,7		
- darunter ungefördert	385	8.851	8.309	7.569	-123	-24,2	5,4	5,3		
- Abgang	1.140	1.052	1.400	1.090	-89	-7,2	12,5	46,0		
- darunter ungefördert	694	647	934	811	110	18,8	-2,6	41,7		
seit Jahresbeginn	1.140	12.444	11.392	9.992	-89	-7,2	4,9	4,2		
- darunter ungefördert	694	8.206	7.559	6.625	110	18,8	-7,8	-8,2		
- Bestand	2.292	2.446	2.529	2.716	493	27,4	24,7	27,7		
- darunter ungefördert	1.495	1.804	1.909	2.103	409	37,7	53,7	45,3		
- darunter sofort zu besetzen	1.923	1.901	2.080	2.365	421	28,0	26,3	27,0		

¹⁾ Arbeitslose in % aller zivilen Erwerbspersonen (Abhängige, Selbständige und mithelfende Familienangehörige)

²⁾ Arbeitslose in % der abhängigen zivilen Erwerbspersonen (sozialversicherungspflichtig und geringfügig Beschäftigte, Beamte, Arbeitslose)

Arbeitsmarktreport der Agentur für Arbeit Landau Januar 2009

Eckwerte des Arbeitsmarktes in der Stadt Landau in der Pfalz

Merkmal	Berichtsmonat				Veränderung gegenüber dem Vorjahresmonat (Arbeitslosenquoten Vorjahreswerte)			
	Jan 09	Dez 08	Nov 08	Okt 08	Jan		Dez	Nov
					abs.	%		
ARBEITSUCHENDE								
Bestand	2.427	2.323	2.214	2.213	-52	-2,1	-6,0	-9,1
ARBEITSLOSE								
Bestand	1.306	1.126	1.065	1.094	-65	-4,7	-7,9	-12,5
53,9% Männer	704	565	513	503	31	4,6	-1,9	-9,5
46,1% Frauen	602	561	552	591	-96	-13,8	-13,3	-15,1
12,0% 15 bis unter 25 Jahre	157	116	116	130	9	6,1	-10,1	-21,6
2,1% dar.: 15 bis unter 20 Jahre	27	22	24	27	2	8,0	-12,0	-41,7
24,5% 50 Jahre bis unter 65 Jahre	320	283	275	288	18	6,0	2,2	1,9
11,6% dar.: 55 bis unter 65 Jahre	151	139	136	134	29	23,8	17,8	10,6
22,4% Langzeitarbeitslose	293	283	280	293	-63	-17,7	-18,7	-21,6
15,0% Ausländer	196	170	170	161	-21	-9,7	-17,9	-15,8
84,9% Deutsche	1.109	956	895	933	-44	-3,8	-5,9	-11,8
4,8% Schwerbehinderte	63	61	61	56	4	6,8	13,0	17,3
Zugang (Meldungen) im Monat	449	365	324	356	3	0,7	9,6	-4,7
seit Jahresbeginn	449	4.351	3.986	3.662	3	0,7	2,2	1,6
Abgang im Monat	263	310	354	379	-40	-13,2	-2,5	-6,1
seit Jahresbeginn	263	4.428	4.118	3.764	-40	-13,2	0,3	0,5
ARBEITSLOSENQUOTEN bezogen auf								
- alle zivilen Erwerbspersonen ¹⁾	5,9	5,1	4,8	4,9	-	6,3	5,6	5,6
Männer	6,2	4,9	4,5	4,4	-	6,0	5,1	5,0
Frauen	5,6	5,3	5,2	5,5	-	6,6	6,1	6,2
15 bis unter 20 Jahren	3,3	2,7	2,9	3,3	-	3,2	3,2	4,6
15 bis unter 25 Jahren	6,1	4,5	4,5	5,0	-	5,9	5,1	5,9
50 bis unter 65 Jahre	6,3	5,6	5,4	5,7	-	6,3	5,8	5,6
55 bis unter 65 Jahre	5,7	5,3	5,2	5,1	-	4,8	4,6	4,8
Ausländer	12,6	10,9	10,9	10,4	-	14,1	13,4	13,1
Deutsche	5,4	4,7	4,4	4,5	-	5,7	5,0	5,0
- abhängige zivile Erwerbspersonen ²⁾	6,6	5,7	5,4	5,5	-	7,0	6,3	6,2
GEMELDETE STELLEN								
Zugang im Monat	201	132	298	274	-66	-24,7	1,5	89,8
darunter ungefördert	76	103	184	232	-17	-18,3	-13,4	26,0
seit Jahresbeginn	201	2.617	2.485	2.187	-66	-24,7	32,0	34,2
darunter ungefördert	76	2.086	1.983	1.799	-17	-18,3	24,2	27,0
Abgang im Monat	249	184	252	215	11	4,6	60,0	70,3
seit Jahresbeginn	249	2.245	2.061	1.809	11	4,6	12,8	9,9
Bestand am Ende des Monats	607	667	717	680	259	74,4	94,5	118,6
ungefördert	372	443	492	530	150	67,6	73,0	105,9
sofort zu besetzen	565	599	640	600	269	90,9	123,5	164,5

Zitierhinweis:
Statistik der Bundesagentur für Arbeit: Arbeitsmarktstatistik,

© Statistik der Bundesagentur für Arbeit
Für nichtgewerbliche Zwecke sind Vervielfältigung und unentgeltliche Verbreitung, auch auszugsweise, mit genauer Quellenangabe gestattet. Die Verbreitung, auch auszugsweise, über elektronische Systeme/Datenträger bedarf der vorherigen Zustimmung. Alle übrigen Rechte vorbehalten.

¹⁾ Arbeitslose in % aller zivilen Erwerbspersonen (Abhängige, Selbständige und mithelfende Familienangehörige)

²⁾ Arbeitslose in % der abhängigen zivilen Erwerbspersonen (sozialversicherungspflichtig und geringfügig Beschäftigte, Beamte, Arbeitslose)

Eckwerte des Arbeitsmarktes in der Stadt Neustadt an der Weinstraße

Merkmal	Berichtsmonat				Veränderung gegenüber dem Vorjahresmonat (Arbeitslosenquoten Vorjahreswerte)			
	Jan 09	Dez 08	Nov 08	Okt 08	Jan		Dez	Nov
					abs.	%	%	%
ARBEITSUCHENDE								
Bestand	3.085	2.996	2.896	2.869	83	2,8	-1,4	-5,7
ARBEITSLOSE								
Bestand	1.729	1.491	1.371	1.402	52	3,1	-6,1	-13,9
54,7% Männer	946	804	708	691	78	9,0	-0,1	-10,2
45,3% Frauen	783	687	663	711	-26	-3,2	-12,3	-17,5
10,9% 15 bis unter 25 Jahre	188	143	122	146	24	14,6	-20,1	-32,2
1,7% dar.: 15 bis unter 20 Jahre	30	31	23	34			-35,4	-57,1
27,5% 50 Jahre bis unter 65 Jahre	475	403	397	399	45	10,5	-0,2	-5,3
13,8% dar.: 55 bis unter 65 Jahre	238	212	210	205	17	7,7	-2,3	-7,1
23,1% Langzeitarbeitslose	399	393	408	430	-133	-25,0	-26,7	-24,4
13,3% Ausländer	230	193	181	180	-3	-1,3	-15,7	-15,8
86,5% Deutsche	1.496	1.294	1.186	1.218	56	3,9	-4,6	-13,8
5,3% Schwerbehinderte	92	80	88	93	5	5,7	-4,8	-3,3
Zugang (Meldungen) im Monat	590	566	495	504	99	20,2	25,2	11,0
seit Jahresbeginn	590	5.520	4.954	4.459	99	20,2	5,4	3,5
Abgang im Monat	348	450	521	499	-47	-11,9	-1,5	19,2
seit Jahresbeginn	348	5.641	5.191	4.670	-47	-11,9	0,7	0,9
ARBEITSLOSENQUOTEN bezogen auf								
- alle zivilen Erwerbspersonen ¹⁾	6,4	5,6	5,1	5,2	-	6,2	5,9	5,9
Männer	6,6	5,6	4,9	4,8	-	6,0	5,6	5,5
Frauen	6,2	5,5	5,3	5,7	-	6,4	6,2	6,4
15 bis unter 20 Jahren	2,8	2,9	2,2	3,2	-	3,0	4,7	4,8
15 bis unter 25 Jahren	5,9	4,5	3,9	4,6	-	5,2	5,6	5,7
50 bis unter 65 Jahre	6,8	5,8	5,7	5,8	-	6,5	6,1	6,3
55 bis unter 65 Jahre	6,4	5,7	5,6	5,5	-	6,2	6,1	6,3
Ausländer	15,1	12,6	11,9	11,8	-	14,8	14,6	13,7
Deutsche	5,9	5,1	4,7	4,8	-	5,7	5,4	5,4
- abhängige zivile Erwerbspersonen ²⁾	7,2	6,2	5,7	5,8	-	7,0	6,6	6,6
GEMELDETE STELLEN								
Zugang im Monat	274	376	426	262	29	11,8	130,7	167,9
darunter ungefördert	82	83	162	85	-12	-12,8	25,8	110,4
seit Jahresbeginn	274	3.668	3.292	2.866	29	11,8	58,7	53,3
darunter ungefördert	82	1.227	1.144	982	-12	-12,8	-0,2	-1,6
Abgang im Monat	278	410	405	275	70	33,7	53,0	31,9
seit Jahresbeginn	278	3.576	3.166	2.761	70	33,7	62,5	63,9
Bestand am Ende des Monats	307	312	346	345	3	1,0	12,2	-10,8
ungefördert	209	247	300	261	7	3,5	46,2	44,9
sofort zu besetzen	210	202	230	314	-11	-5,0	-14,8	-31,5

Zitierhinweis:
Statistik der Bundesagentur für Arbeit: Arbeitsmarktstatistik,

© Statistik der Bundesagentur für Arbeit
Für nichtgewerbliche Zwecke sind Vervielfältigung und unentgeltliche Verbreitung, auch auszugsweise, mit genauer Quellenangabe gestattet. Die Verbreitung, auch auszugsweise, über elektronische Systeme/Datenträger bedarf der vorherigen Zustimmung. Alle übrigen Rechte vorbehalten.

¹⁾ Arbeitslose in % aller zivilen Erwerbspersonen (Abhängige, Selbständige und mithelfende Familienangehörige)

²⁾ Arbeitslose in % der abhängigen zivilen Erwerbspersonen (sozialversicherungspflichtig und geringfügig Beschäftigte, Beamte, Arbeitslose)

Eckwerte des Arbeitsmarktes im Landkreis Kreis Südliche Weinstraße

Merkmal	Berichtsmonat				Veränderung gegenüber dem Vorjahresmonat (Arbeitslosenquoten Vorjahreswerte)			
	Jan 09	Dez 08	Nov 08	Okt 08	Jan		Dez	Nov
					abs.	%	%	%
ARBEITSUCHENDE								
Bestand	4.500	4.400	4.144	4.129	-175	-3,7	-5,1	-9,9
ARBEITSLOSE								
Bestand	2.668	2.204	2.114	2.162	-49	-1,8	-11,5	-13,1
51,0% Männer	1.362	1.049	931	909	102	8,1	-5,3	-10,1
49,0% Frauen	1.306	1.155	1.183	1.253	-151	-10,4	-16,4	-15,4
12,1% 15 bis unter 25 Jahre	322	229	215	218	63	24,3	-3,0	-4,4
2,1% dar.: 15 bis unter 20 Jahre	55	44	40	36	21	61,8	7,3	-7,9
27,9% 50 Jahre bis unter 65 Jahre	744	654	660	665	-8	-1,1	-10,2	-11,8
16,1% dar.: 55 bis unter 65 Jahre	430	375	375	375	43	11,1	-1,1	-4,8
24,0% Langzeitarbeitslose	640	639	674	713	-302	-32,1	-30,2	-27,0
10,1% Ausländer	269	223	200	206	14	5,5	-9,3	-10,7
89,8% Deutsche	2.396	1.978	1.911	1.951	-66	-2,7	-11,8	-13,5
5,2% Schwerbehinderte	138	119	115	126	-5	-3,5	-14,4	-12,9
Zugang (Meldungen) im Monat	930	679	600	632	202	27,7	10,9	-1,2
seit Jahresbeginn	930	7.684	7.005	6.405	202	27,7	5,1	4,5
Abgang im Monat	468	586	639	665	-32	-6,4	5,4	-9,0
seit Jahresbeginn	468	7.956	7.370	6.731	-32	-6,4	0,7	0,3
ARBEITSLOSENQUOTEN bezogen auf								
- alle zivilen Erwerbspersonen ¹⁾	4,8	3,9	3,8	3,9	-	4,9	4,5	4,4
Männer	4,6	3,5	3,1	3,0	-	4,2	3,7	3,5
Frauen	5,0	4,4	4,5	4,8	-	5,6	5,3	5,4
15 bis unter 20 Jahren	2,4	1,9	1,7	1,6	-	1,5	1,8	1,7
15 bis unter 25 Jahren	4,9	3,5	3,3	3,3	-	4,0	3,7	3,5
50 bis unter 65 Jahre	5,3	4,7	4,7	4,8	-	5,6	5,4	5,6
55 bis unter 65 Jahre	5,8	5,0	5,0	5,0	-	5,5	5,4	5,6
Ausländer	11,6	9,6	8,7	8,9	-	10,7	10,3	9,4
Deutsche	4,5	3,7	3,6	3,6	-	4,6	4,2	4,1
- abhängige zivile Erwerbspersonen ²⁾	5,4	4,4	4,2	4,3	-	5,5	5,0	4,9
GEMELDETE STELLEN								
Zugang im Monat	116	126	117	220	3	2,7	2,4	0,9
darunter ungefördert	75	115	106	201	-26	-25,7	13,9	9,3
seit Jahresbeginn	116	2.015	1.889	1.772	3	2,7	2,1	2,1
darunter ungefördert	75	1.785	1.670	1.564	-26	-25,7	8,4	8,1
Abgang im Monat	212	118	199	158	106	100,0	-11,3	28,4
seit Jahresbeginn	212	1.791	1.673	1.474	106	100,0	-11,9	-12,0
Bestand am Ende des Monats	351	458	452	535	72	25,8	67,2	58,6
ungefördert	272	393	376	457	64	30,8	110,2	81,6
sofort zu besetzen	309	391	405	488	102	49,3	112,5	76,9

Zitierhinweis:

Statistik der Bundesagentur für Arbeit: Arbeitsmarktstatistik,

© Statistik der Bundesagentur für Arbeit

Für nichtgewerbliche Zwecke sind Vervielfältigung und unentgeltliche Verbreitung, auch auszugsweise, mit genauer Quellenangabe gestattet. Die Verbreitung, auch auszugsweise, über elektronische Systeme/Datenträger bedarf der vorherigen Zustimmung. Alle übrigen Rechte vorbehalten.

¹⁾ Arbeitslose in % aller zivilen Erwerbspersonen (Abhängige, Selbständige und mithelfende Familienangehörige)

²⁾ Arbeitslose in % der abhängigen zivilen Erwerbspersonen (sozialversicherungspflichtig und geringfügig Beschäftigte, Beamte, Arbeitslose)

Eckwerte des Arbeitsmarktes im Landkreis Germersheim

Merkmal	Berichtsmonat				Veränderung gegenüber dem Vorjahresmonat (Arbeitslosenquoten Vorjahreswerte)			
	Jan 09	Dez 08	Nov 08	Okt 08	Jan		Dez	Nov
					abs.	%	%	%
ARBEITSUCHENDE								
Bestand	6.037	5.804	5.441	5.377	318	5,6	1,4	-5,5
ARBEITSLOSE								
Bestand	3.646	2.990	2.816	2.705	428	13,3	4,2	-2,5
52,8% Männer	1.926	1.443	1.270	1.175	406	26,7	11,8	-1,9
47,2% Frauen	1.720	1.547	1.546	1.530	22	1,3	-2,0	-3,1
13,6% 15 bis unter 25 Jahre	495	370	332	327	62	14,3	1,4	-15,7
2,4% dar.: 15 bis unter 20 Jahre	89	84	69	73	-14	-13,6	-5,6	-40,6
23,5% 50 Jahre bis unter 65 Jahre	857	735	754	742	64	8,1	0,7	0,7
12,0% dar.: 55 bis unter 65 Jahre	439	384	403	375	46	11,7	4,6	4,1
15,6% Langzeitarbeitslose	567	517	547	543	-308	-35,2	-38,3	-35,9
17,6% Ausländer	642	564	513	447	77	13,6	14,6	5,6
82,3% Deutsche	2.999	2.423	2.299	2.254	351	13,3	2,2	-4,0
4,8% Schwerbehinderte	174	149	166	175	16	10,1	2,1	9,2
Zugang (Meldungen) im Monat	1.507	1.043	998	1.108	441	41,4	22,4	11,8
seit Jahresbeginn	1.507	11.904	10.861	9.863	441	41,4	6,2	4,8
Abgang im Monat	862	867	893	1.117	143	19,9	-0,8	-5,2
seit Jahresbeginn	862	11.811	10.944	10.051	143	19,9	-3,5	-3,7
ARBEITSLOSENQUOTEN bezogen auf								
- alle zivilen Erwerbspersonen ¹⁾	5,3	4,4	4,1	4,0	-	4,7	4,2	4,3
Männer	5,2	3,9	3,4	3,1	-	4,1	3,5	3,5
Frauen	5,6	5,0	5,0	4,9	-	5,5	5,1	5,2
15 bis unter 20 Jahren	3,2	3,0	2,5	2,6	-	3,8	3,3	3,5
15 bis unter 25 Jahren	5,9	4,4	4,0	3,9	-	5,3	4,5	4,8
50 bis unter 65 Jahre	5,3	4,6	4,7	4,6	-	5,1	4,7	4,8
55 bis unter 65 Jahre	5,4	4,7	4,9	4,6	-	5,0	4,7	5,0
Ausländer	10,3	9,0	8,2	7,2	-	8,8	7,7	7,6
Deutsche	4,8	3,9	3,7	3,6	-	4,3	3,9	3,9
- abhängige zivile Erwerbspersonen ²⁾	6,0	4,9	4,6	4,4	-	5,3	4,8	4,8
GEMELDETE STELLEN								
Zugang im Monat	376	314	332	352	-38	-9,2	-32,6	23,9
darunter ungefördert	118	220	204	325	-29	-19,7	14,0	-1,4
seit Jahresbeginn	376	3.996	3.682	3.350	-38	-9,2	-10,2	-7,6
darunter ungefördert	118	3.015	2.795	2.591	-29	-19,7	-3,8	-4,9
Abgang im Monat	365	279	453	357	-270	-42,5	-26,4	64,7
seit Jahresbeginn	365	4.045	3.766	3.313	-270	-42,5	-16,8	-16,0
Bestand am Ende des Monats	894	881	846	992	153	20,6	-10,3	-4,8
ungefördert	514	598	580	696	167	48,1	20,8	-1,5
sofort zu besetzen	724	596	691	817	54	8,1	-20,2	-8,8

Zitierhinweis:

Statistik der Bundesagentur für Arbeit: Arbeitsmarktstatistik,

© Statistik der Bundesagentur für Arbeit

Für nichtgewerbliche Zwecke sind Vervielfältigung und unentgeltliche Verbreitung, auch auszugsweise, mit genauer Quellenangabe gestattet. Die Verbreitung, auch auszugsweise, über elektronische Systeme/Datenträger bedarf der vorherigen Zustimmung. Alle übrigen Rechte vorbehalten.

¹⁾ Arbeitslose in % aller zivilen Erwerbspersonen (Abhängige, Selbständige und mithelfende Familienangehörige)

²⁾ Arbeitslose in % der abhängigen zivilen Erwerbspersonen (sozialversicherungspflichtig und geringfügig Beschäftigte, Beamte, Arbeitslose)